



PROBABLES AGRESIONES A INTEGRANTES DE CORPORACIONES DE SEGURIDAD Y PROCURACIÓN DE JUSTICIA EN JALISCO

13 de junio de 2022



Total de probables víctimas de
agresiones: 312

- Probables víctimas de **desaparición: 14** (7 cuentan con reporte de desaparición. En 7 casos, los medios de comunicación refieren que al delito de desaparición se sumaría el agravante de privación ilegal de la libertad).
- Probables víctimas **ilesas** durante agresión: **27**
- Probables víctimas **heridas: 157**
- Probables víctimas de **muerres violentas: 107**
- Probables víctimas de **violencia laboral y/o institucional: 2** personas identificadas y 3 casos más con número indeterminado de probables víctimas.
- Probables víctimas de **amenazas: 5**

Fuente: registros en medios de comunicación monitoreados por la Unidad de Análisis y Contexto de la CEDHJ desde el 1 de enero de 2019 al 13 de junio de 2022.

Actualización de hechos ocurridos del 6 al 13 de junio de 2022

Teocaltiche

08/06/2022.

Integrantes del Ejército Mexicano y oficiales de la policía municipal de Teocaltiche se enfrentaron a civiles armados, en el cruce de Teocaltiche y Ostotán.

No se reportó ningún elemento lesionado.

Encarnación de Díaz

08/06/2022

Se suscitó un enfrentamiento entre integrantes de la Fiscalía del Estado y civiles armados. Los hechos ocurrieron cuando los agentes circulaban por la carretera que va de Encarnación de Díaz hacia San Juan de los Lagos.

Ningún elemento resultó lesionado.

Tonalá

10/06/2022

A través de las redes sociales, una organización de policías señaló malas condiciones laborales y violencia institucional al interior de la corporación municipal de Tonalá.

Tepatitlán

10/06/2022

En un recorrido de vigilancia, elementos de la Guardia Nacional fueron agredidos por civiles armados, suscitándose un enfrentamiento en la colonia Las Colonias.

No se reportaron elementos lesionados.

Tizapán El Alto

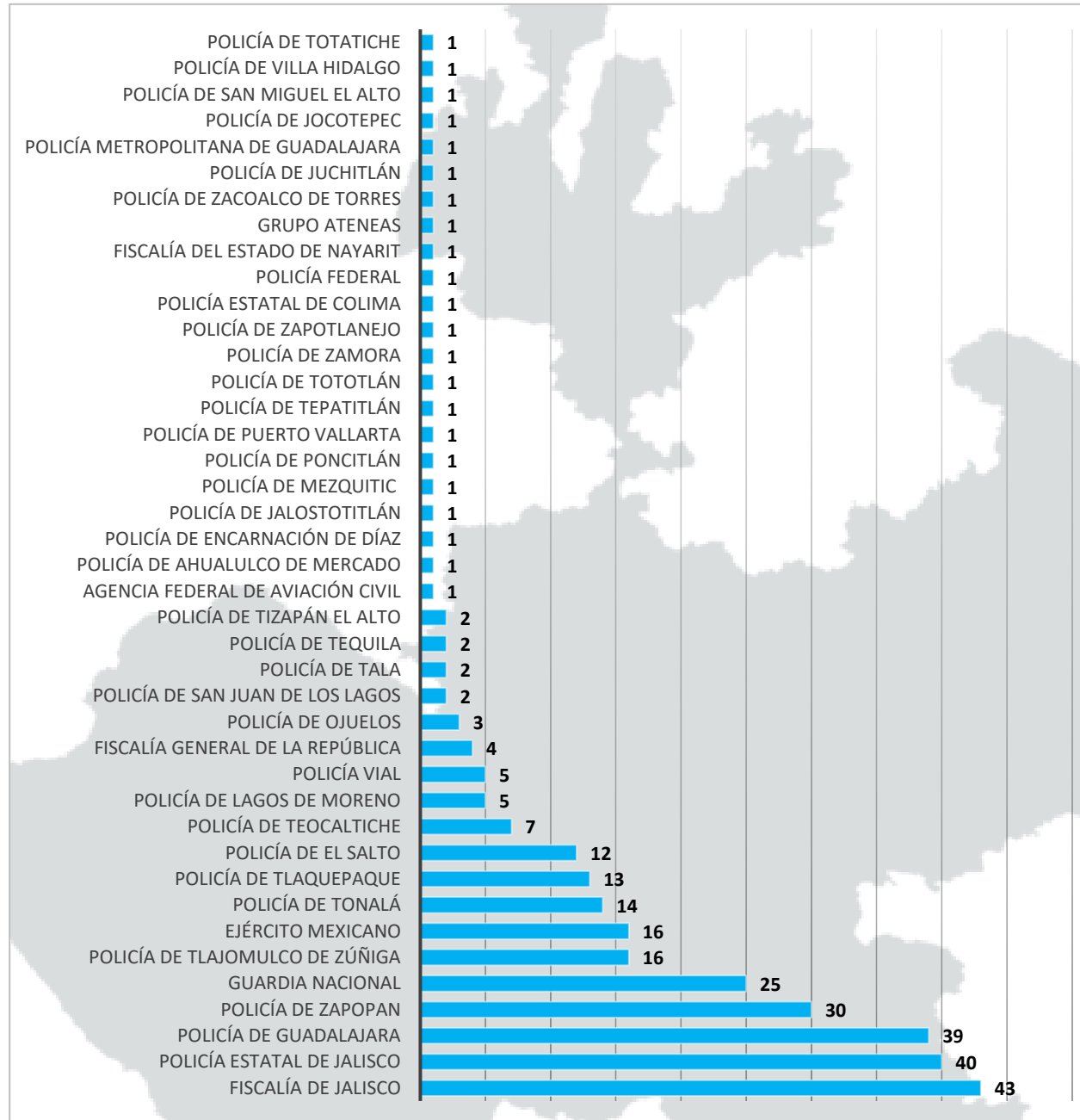
12/06/2022

Se registró una agresión directa en contra del comisario de la policía de Tizapán el Alto, mientras circulaba en una patrulla sobre la carretera que conduce de Tizapán a Tuxcueca.

El comisario falleció tras el ataque y dos elementos municipales resultaron heridos.

Fuente: registros en medios de comunicación monitoreados por la Unidad de Análisis y Contexto de la CEDHJ desde el 1 de enero de 2019 al 13 de junio de 2022.

PROBABLES AGRESIONES EN JALISCO, SEGÚN CORPORACIÓN AFECTADA (2019-2022)



La corporación que ha registrado mayor número de hechos con características de agresión es la Fiscalía de Jalisco.

Fuente: registros en medios de comunicación monitoreados por la Unidad de Análisis y Contexto de la CEDHJ desde el 1 de enero de 2019 al 13 de junio de 2022.

MUJERES INTEGRANTES DE CORPORACIONES DE SEGURIDAD Y PROCURACIÓN DE JUSTICIA AGREDIDAS

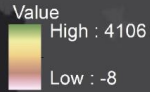
SIMBOLOGÍA

Probables víctimas por municipio



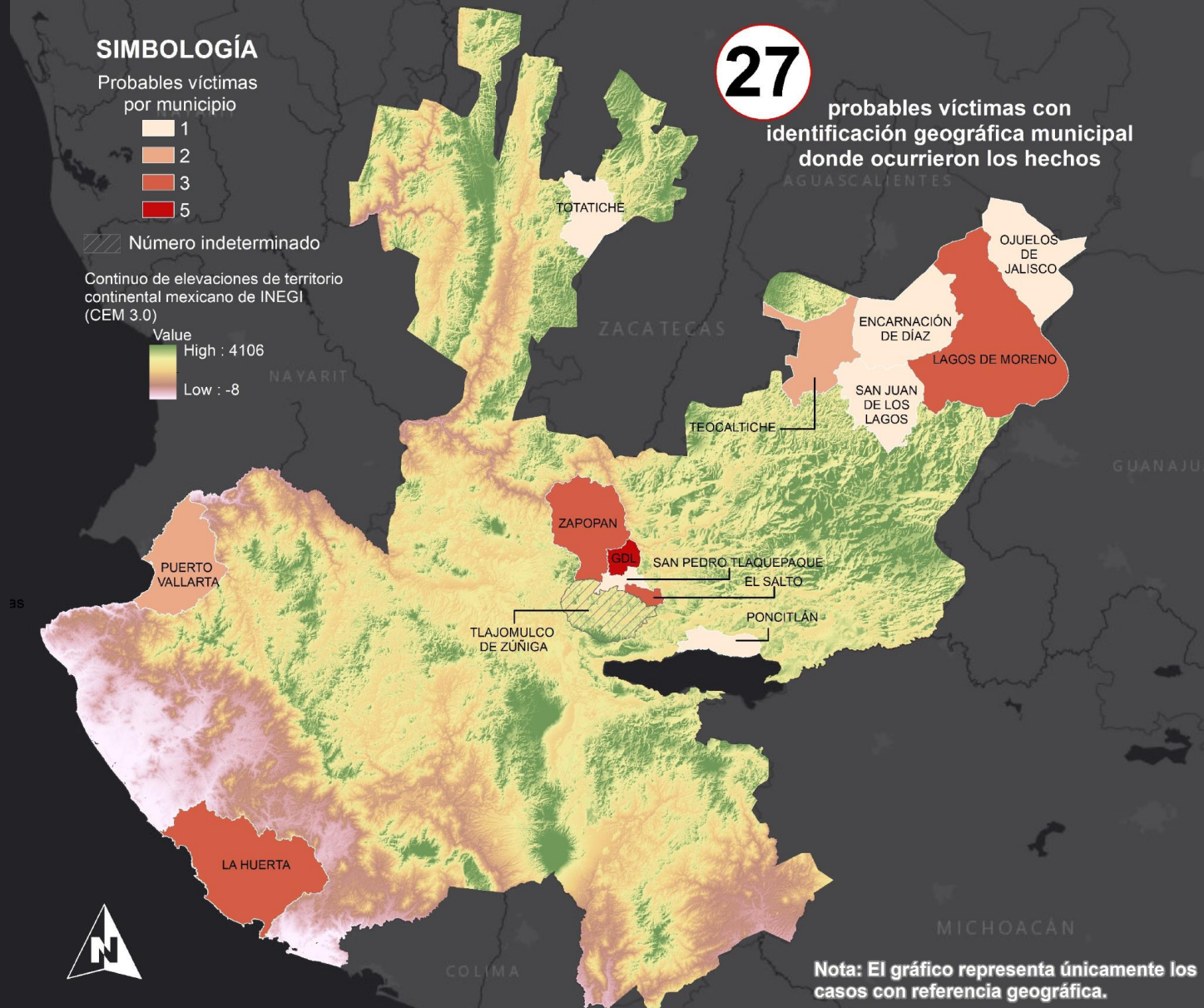
/// Número indeterminado

Continuo de elevaciones de territorio continental mexicano de INEGI (CEM 3.0)

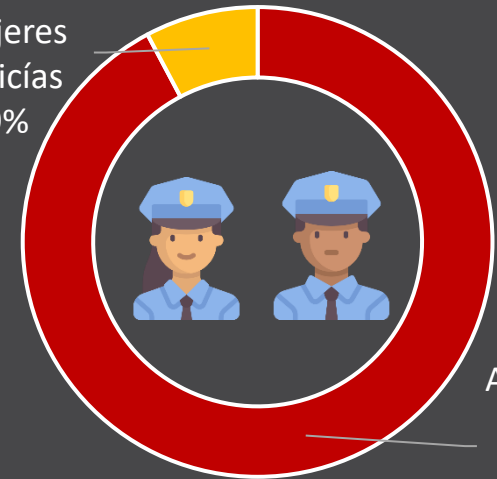


27

probables víctimas con identificación geográfica municipal donde ocurrieron los hechos



Agresión a mujeres policías
9%



Agresión a hombres policías
91%

Nota: El gráfico representa únicamente los casos con referencia geográfica.

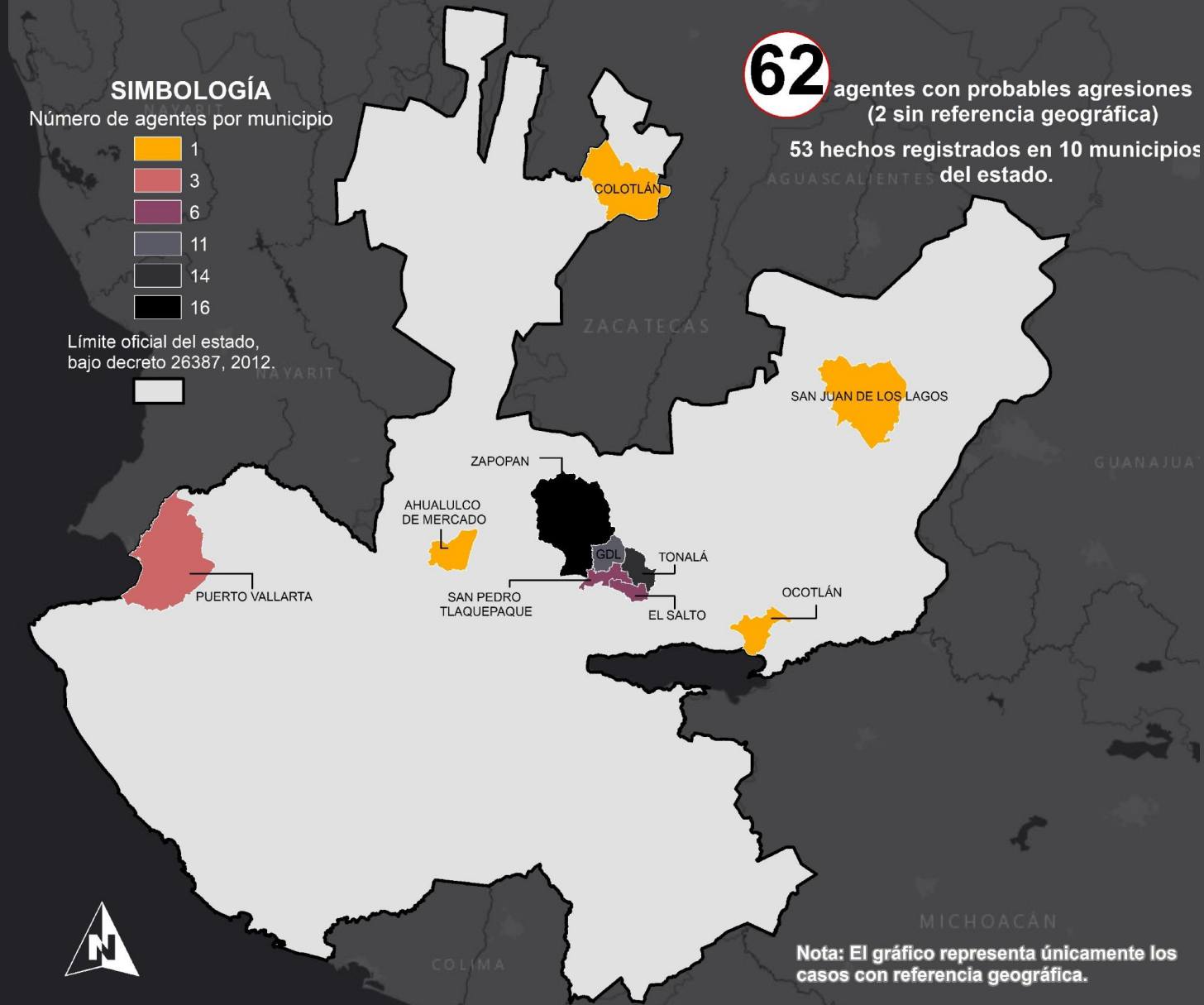
Fuente: registros en medios de comunicación monitoreados por la Unidad de Análisis y Contexto de la CEDHJ desde el 1 de enero de 2019 al 13 de junio de 2022.

Fecha de elaboración:
13 de junio del 2022

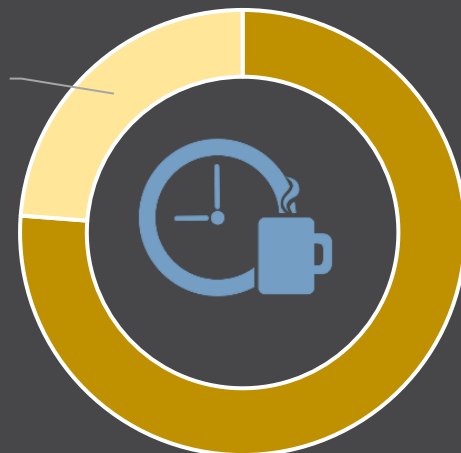
Fuente: Elaboración propia con base en registros en medios de comunicación monitoreados por la Unidad de Análisis y Contexto de la CEDHJ, desde el 01 de enero de 2019 al 13 de junio del 2022.
<https://www.inegi.org.mx/app/geo2/elevacionesmex/>



AGRESIONES A INTEGRANTES DE CORPORACIONES DE SEGURIDAD Y PROCURACIÓN DE JUSTICIA EN MOMENTOS NO LABORALES



Agresión durante actividad no laboral 21%



Agresión durante momento laboral 79%

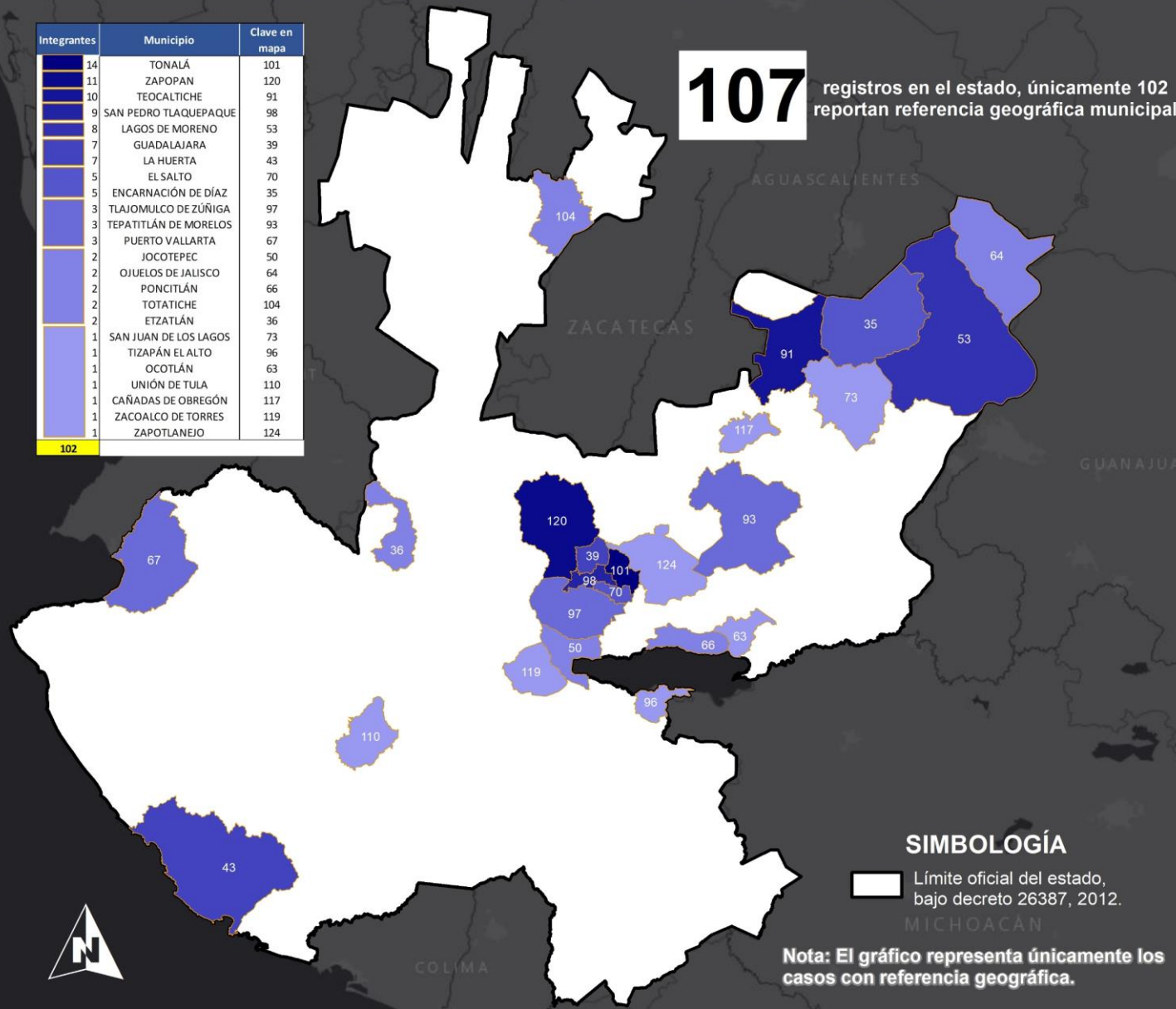
Nota: El gráfico representa únicamente los casos con referencia geográfica.

Fuente: registros en medios de comunicación monitoreados por la Unidad de Análisis y Contexto de la CEDHJ desde el 1 de enero de 2019 al 13 de junio de 2022.

MUERTES VIOLENTAS DE CORPORACIONES DE SEGURIDAD Y PROCURACIÓN DE JUSTICIA

Integrantes	Municipio	Clave en mapa
14	TONALÁ	101
11	ZAPOPAN	120
10	TEOCALTICHE	91
9	SAN PEDRO TLAQUEPAQUE	98
8	LAGOS DE MORENO	53
7	GUADALAJARA	39
7	LA HUERTA	43
5	EL SALTO	70
5	ENCARNACIÓN DE DÍAZ	35
3	TLAJOMULCO DE ZÚÑIGA	97
3	TEPATITLÁN DE MORELOS	93
3	PUERTO VALLARTA	67
2	JOCOTEPEC	50
2	OJUELOS DE JALISCO	64
2	PONCITLÁN	66
2	TOTATICHE	104
2	ETZATLÁN	36
1	SAN JUAN DE LOS LAGOS	73
1	TIZAPÁN EL ALTO	96
1	OCOTLÁN	63
1	UNIÓN DE TULA	110
1	CAÑADAS DE OBREGÓN	117
1	ZACOALCO DE TORRES	119
1	ZAPOTLANEJO	124

107 registros en el estado, únicamente 102 reportan referencia geográfica municipal



SIMBOLOGÍA
 Límite oficial del estado, bajo decreto 26387, 2012.

Nota: El gráfico representa únicamente los casos con referencia geográfica.

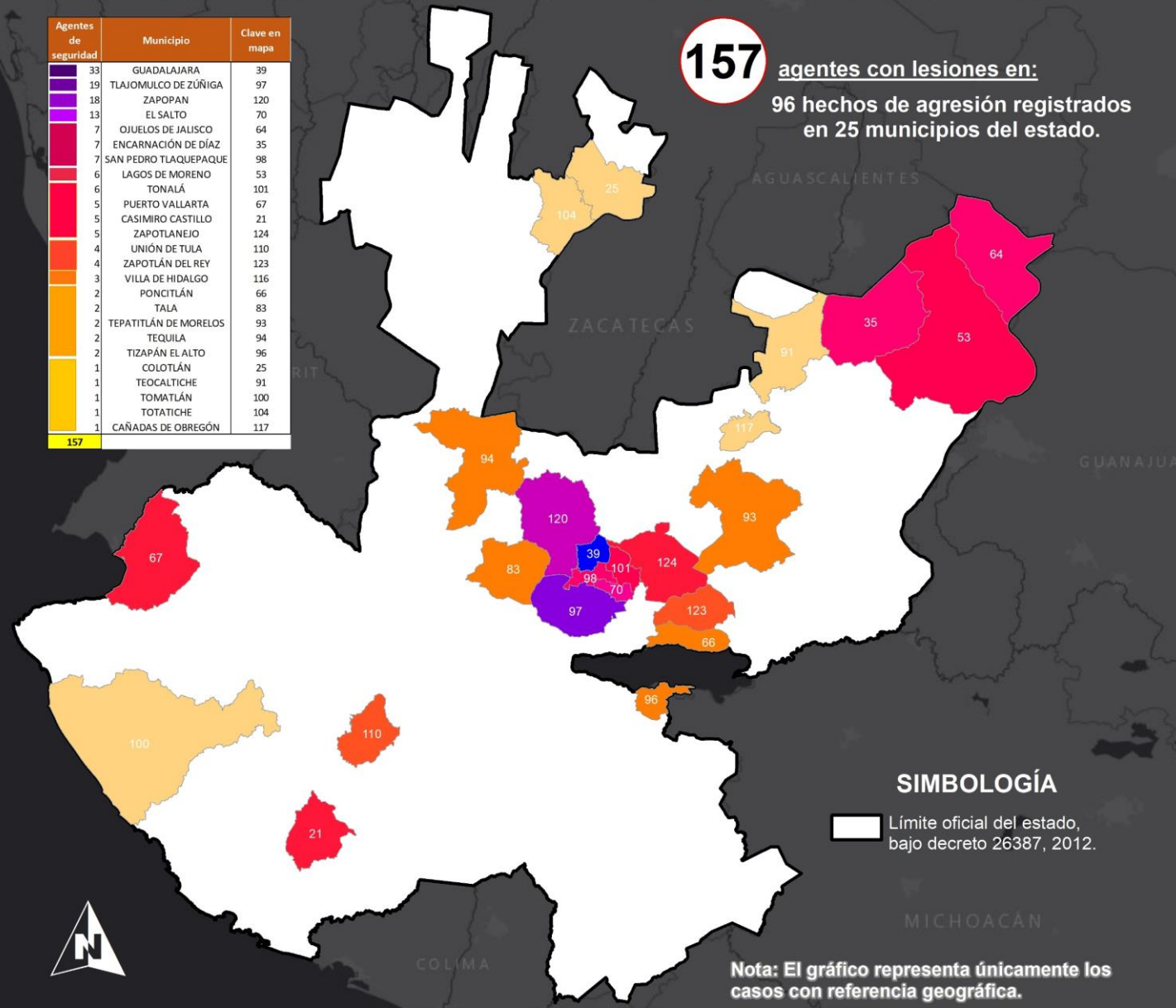
Fuente: registros en medios de comunicación monitoreados por la Unidad de Análisis y Contexto de la CEDHJ desde el 1 de enero de 2019 al 13 de junio de 2022.

INTEGRALES DE CORPORACIONES DE SEGURIDAD Y PROCURACIÓN DE JUSTICIA CON LESIONES

Agentes de seguridad	Municipio	Clave en mapa
33	GUADALAJARA	39
19	TLAJOMULCO DE ZÚÑIGA	97
18	ZAPOPAN	120
13	EL SALTO	70
7	OJUELOS DE JALISCO	64
7	ENCARNACIÓN DE DÍAZ	35
7	SAN PEDRO TLAQUEPAQUE	98
6	LAGOS DE MORENO	53
6	TONALÁ	101
5	PUERTO VALLARTA	67
5	CASIMIRO CASTILLO	21
5	ZAPOTLANEJO	124
4	UNIÓN DE TULA	110
4	ZAPOTLÁN DEL REY	123
3	VILLA DE HIDALGO	116
2	PONCITLÁN	66
2	TALA	83
2	TEPATITLÁN DE MORELOS	93
2	TEQUILA	94
2	TIZAPÁN EL ALTO	96
1	COLOTLÁN	25
1	TEOCALTICHE	91
1	TOMATLÁN	100
1	TOTATICHE	104
1	CAÑADAS DE OBREGÓN	117

157

agentes con lesiones en:
96 hechos de agresión registrados en 25 municipios del estado.



SIMBOLOGÍA

▭ Límite oficial del estado, bajo decreto 26387, 2012.

Nota: El gráfico representa únicamente los casos con referencia geográfica.

Fuente: registros en medios de comunicación monitoreados por la Unidad de Análisis y Contexto de la CEDHJ desde el 1 de enero de 2019 al 13 de junio de 2022.

Fecha de elaboración:
13 de junio del 2022

Fuente: Elaboración propia con base en registros en medios de comunicación monitoreados por la Unidad de Análisis y Contexto de la CEDHJ, desde el 01 de enero de 2019 al 13 de junio del 2022.

